



Městský úřad Sezemice

Odbor stavebního úřadu a územního plánování

Doporučeně

Dle rozdělovníku

Váš dopis zn.:

Ze dne: 23.8.2023

Číslo jednací: SEZ-7815/2023/SÚ/KBa

Spisová zn.: 6585/2023/SÚ/KBa

SpZ – SkZ/L 328.3 - A/5

Vyřizuje: Kamila Baladová

Telefon: 466741027

E-mail: kamila.baladova@sezemice.cz

Datum: 10.10.2023

VEŘEJNÁ VYHLÁŠKA ÚZEMNÍ ROZHODNUTÍ

Výroková část:

Městský úřad Sezemice, odbor stavebního úřadu a územního plánování, jako stavební úřad příslušný podle § 13 odst. 1 písm. e) zákona č. 183/2006 Sb., o územním plánování a stavebním řádu (stavební zákon), ve znění pozdějších předpisů (dále jen "stavební zákon"), v územním řízení posoudil podle ustanovení § 84 až 90 stavebního zákona žádost o vydání rozhodnutí o umístění stavby nebo zařízení (dále jen "rozhodnutí o umístění stavby"), kterou dne 23.8.2023 podala

Společnost CETIN a.s., IČO 04084063, Českomoravská č.p. 2510/19, 190 00 Praha 9-Libeň, kterou na základě plné moci zastupuje společnost BOHEMIATEL, s.r.o., IČO 60491515, Libušská č.p. 27/210, Praha 4-Libuš, 142 00 Praha 411

(dále jen "žadatel"), a na základě tohoto posouzení:

- Vydává** podle ustanovení § 79 a 92 stavebního zákona a ustanovení § 9 vyhlášky č. 503/2006 Sb., o podrobnější úpravě územního rozhodování, územního opatření a stavebního řádu

rozhodnutí o umístění stavby

**Liniová telekomunikační novostavba
- FTTx_Č_NGAV_NIO4_Borek_BOPAR1_OK -**

(dále jen "stavba") na pozemcích parc. č. st. 56 (zastavěná plocha a nádvoří), parc. č. st. 80 (zastavěná plocha a nádvoří), parc. č. st. 18 (zahrada), parc. č. 52/2 (ostatní plocha), parc. č. 52/4 (zahrada), parc. č. 52/5 (zahrada), parc. č. 53/1 (ostatní plocha), parc. č. 54/6 (ostatní plocha), parc. č. 54/11 (ostatní plocha), parc. č. 54/12 (ostatní plocha), parc. č. 73/3 (orná půda), parc. č. 73/5 (ostatní plocha), parc. č. 73/21 (orná půda), parc. č. 73/30, parc. č. 80/3 (ostatní plocha), parc. č. 80/8, parc. č. 124/2 (zahrada), parc. č. 128/2 (ostatní plocha), parc. č. 128/3 (ostatní plocha), parc. č. 131/52 (orná půda),



parc. č. 131/99 (orná půda), parc. č. 200/1 (trvalý travní porost), parc. č. 200/6 (zahrada), parc. č. 203/4 (trvalý travní porost), parc. č. 213/5 (orná půda), parc. č. 463/6 (orná půda), parc. č. 471/1 (ostatní plocha), parc. č. 471/2 (ostatní plocha), parc. č. 471/3 (ostatní plocha), parc. č. 471/4 (ostatní plocha), parc. č. 471/5 (ostatní plocha), parc. č. 471/15 (ostatní plocha), parc. č. 471/17 (ostatní plocha), parc. č. 478/1 (ostatní plocha), parc. č. 478/3 (ostatní plocha), parc. č. 482/3 (ostatní plocha), parc. č. 506/1 (ostatní plocha), parc. č. 506/4 (ostatní plocha), parc. č. 506/13, parc. č. 511/4 (ostatní plocha), parc. č. 511/7 (ostatní plocha), parc. č. 513/1 (ostatní plocha), parc. č. 513/6, parc. č. 516/3 (zahrada), parc. č. 518/6 (ostatní plocha), parc. č. 530/2 (ostatní plocha), parc. č. 530/6 (ostatní plocha), parc. č. 530/7 (ostatní plocha), parc. č. 530/9 (ostatní plocha), parc. č. 530/10 (ostatní plocha), parc. č. 530/12 (ostatní plocha), parc. č. 530/18, parc. č. 530/19, parc. č. 530/21, parc. č. 531/1 (ostatní plocha), parc. č. 531/5 (ostatní plocha), parc. č. 531/8 (ostatní plocha), parc. č. 531/9 (ostatní plocha), parc. č. 531/10 (ostatní plocha) a parc. č. 531/13 v katastrálním území Borek.

Druh a účel umisťované stavby

- Veřejná telekomunikační síť FTTx_Č_NGAV_NIO4_Borek_BOPAR1_OK v katastrálním území Borek.

Umístění stavby na pozemku:

- Veřejná telekomunikační síť bude vedena na pozemcích parc. č. st. 56, parc. č. st. 80, parc. č. 18, parc. č. 52/2, parc. č. 52/4, parc. č. 52/5, parc. č. 53/1, parc. č. 54/6, parc. č. 54/11, parc. č. 54/12, parc. č. 73/3, parc. č. 73/5, parc. č. 73/21, parc. č. 73/30, parc. č. 80/3, parc. č. 80/8, parc. č. 124/2, parc. č. 128/2, parc. č. 128/3, parc. č. 131/52, parc. č. 131/99, parc. č. 200/1, parc. č. 200/6, parc. č. 203/4, parc. č. 213/5, parc. č. 463/6, parc. č. 471/1, parc. č. 471/2, parc. č. 471/3, parc. č. 471/4, parc. č. 471/5, parc. č. 471/15, parc. č. 471/17, parc. č. 478/1, parc. č. 478/3, parc. č. 482/3, parc. č. 506/, parc. č. 506/4, parc. č. 506/13, parc. č. 511/4, parc. č. 511/7, parc. č. 513/1, parc. č. 513/6, parc. č. 516/3, parc. č. 518/6, parc. č. 530/2, parc. č. 530/6, parc. č. 530/7, parc. č. 530/9, parc. č. 530/10, parc. č. 530/12, parc. č. 530/18, parc. č. 530/19, parc. č. 530/21, parc. č. 531/1, parc. č. 531/5, parc. č. 531/8, parc. č. 531/, parc. č. 531/10 a parc. č. 531/13 v katastrálním území Borek

Určení prostorového řešení umisťované stavby:

- Stavba je rozšířením stávající optické sítě.
- Jedná se o líniovou stavbu, která se umisťuje pod povrch pozemků komunikací a zeleně. Všechny pozemky po dokončení stavby budou uvedeny do původního stavu, druhy pozemků nebudou měněny.
- Trasy v zeleni budou prováděny otevřeným výkopem. Do výkopu budou pokládány samostatně optické kabely nebo v trubkách HDPE různých průměrů. Trubky budou pokládány do výkopu s pískovým ložem nebo z přesáté zeminy. Výkopy budou o rozměrech 35x70 cm (nezpevněné povrchy / volný terén v intravilánu), 50x100 cm (nezpevněné povrchy / volný terén v extravilánu), 35x50 cm (chodník), 50x100 cm (polní, lesní a nezpevněné komunikace), 50x120 cm (překop vozovky místního významu, pod správou ŘSD a SÚS) a 50x100 cm (ostatní překop komunikací) v souladu s ČSN 73 6005.
- Při křížení komunikací bude použito technologie podvrtu. Tam, kde to nebude možné z technického hlediska (výskyt inženýrských sítí, podloží apod.) bude proveden překop. Přejechy komunikací budou provedeny v min. hloubce krytí 0,90 m pod nivelitou vozovky a trubky budou v celém tělese komunikace uloženy do PE nebo PVC chráničky.
- Trasy HDPE trubek budou ukončeny 0,10 m před objektem v zemi.
- Ochranné pásmo bude 0,50 m na obě strany sdělovacího (optického) vedení.
- Celková délka trasy bude cca 3,223 m.

Pro umístění stavby se stanoví tyto podmínky:

1. Stavba bude umístěna v souladu s grafickou přílohou rozhodnutí, která obsahuje celkovou situaci v měřítku katastrální mapy se zakreslením stavebního pozemku, požadovaným umístěním stavby, s vyznačením vazeb a vlivů na okolí, zejména vzdáleností od hranic pozemku a sousedních staveb vypracovanou Ing. Vladimírem Procházkou, ČKAIT 008391.
2. Napojení stavby je na stávající optickou síť.
3. Za stavební pozemky se vymezují pozemky parc. č. st. 56, parc. č. st. 80, parc. č. 18, parc. č. 52/2, parc. č. 52/4, parc. č. 52/5, parc. č. 53/1, parc. č. 54/6, parc. č. 54/11, parc. č. 54/12, parc. č. 73/3, parc. č. 73/5, parc. č. 73/21, parc. č. 73/30, parc. č. 80/3, parc. č. 80/8, parc. č. 124/2, parc. č. 128/2, parc. č. 128/3, parc. č. 131/52, parc. č. 131/99, parc. č. 200/1, parc. č. 200/6, parc. č. 203/4, parc. č. 213/5, parc. č. 463/6, parc. č. 471/1, parc. č. 471/2, parc. č. 471/3, parc. č. 471/4, parc. č. 471/5, parc. č. 471/15, parc. č. 471/17, parc. č. 478/1, parc. č. 478/3, parc. č. 482/3, parc. č. 506/1, parc. č. 506/4, parc. č. 506/13, parc. č. 511/4, parc. č. 511/7, parc. č. 513/1, parc. č. 513/6, parc. č. 516/3, parc. č. 518/6, parc. č. 530/2, parc. č. 530/6, parc. č. 530/7, parc. č. 530/9, parc. č. 530/10, parc. č. 530/12, parc. č. 530/18, parc. č. 530/19, parc. č. 530/21, parc. č. 531/1, parc. č. 531/5, parc. č. 531/8, parc. č. 531/9, parc. č. 531/10 a parc. č. 531/13 v katastrálním území Borek. Území dotčeného vlivy stavby nepřesahuje stavební pozemek.

Stanoví podmínky pro provedení stavby:

1. Stavba bude provedena podle projektové dokumentace, kterou vypracoval Ing. Vladimír Procházka, ČKAIT 008291; případné změny nesmí být provedeny bez předchozího povolení stavebního úřadu.
2. Stavebník oznámí stavebnímu úřadu termín zahájení stavby.
3. Odkrytá stávající podzemní vedení budou zabezpečena před poškozením.
4. Stavba bude provedena stavebním podnikatelem, který při její realizaci zabezpečí odborné vedení provádění stavby stavbyvedoucím. Název a sídlo stavebního podnikatele, příp. změny, stavebník oznámí stavebnímu úřadu spolu s termínem zahájení stavby.
5. Stavební podnikatel je povinen provádět stavbu v souladu se stavebním povolením a s ověřenou projektovou dokumentací, dodržet obecné požadavky na výstavbu, popřípadě jiné technické předpisy a technické normy a zajistit dodržování povinností k ochraně života, zdraví, životního prostředí a bezpečnosti práce vyplývající ze zvláštních právních předpisů.
6. Stavebník oznámí stavebnímu úřadu tyto fáze výstavby pro kontrolní prohlídky stavby:
 - a) Závěrečnou kontrolní prohlídku
7. Stavebník umožní provedení kontrolní prohlídky, a pokud tomu nebrání vážné důvody, této prohlídce se zúčastní. Ohlášení fáze výstavby může být provedeno faxem, osobním ohlášením, telefonicky nebo elektronickým podáním a to minimálně 3 dny předem.
8. Před zahájením zemních prací zajistí stavebník vytyčení prostorové polohy oprávněným zeměměřičem.
9. Veškeré stávající inženýrské sítě v prostoru staveniště budou před zahájením stavby vytyčeny, polohově a výškově vyznačeny, v průběhu stavby k nim bude zajištěn přístup, a budou dodrženy podmínky jejich ochranných pásem.
10. Na stavbě musí být k dispozici projektová dokumentace ověřená ve stavebním řízení a doklady týkající se provádění stavby nebo jejich kopie dle § 152 stavebního zákona a bude veden stavební deník dle § 157 stavebního zákona.
11. Při provádění stavebních prací nebudou znečišťovány veřejné plochy a komunikace. V případě jejich znečištění stavebník zajistí jejich úklid.
12. Stavebník si musí počínat tak, aby nebyly způsobeny škody na cizím majetku.

13. Dešťové vody budou likvidovány na pozemku stavebníka.
14. Při provádění stavby je nutno dodržovat příslušné předpisy týkající se bezpečnosti práce a technických zařízení a zajistit ochranu zdraví a života osob na staveništi - zejména jde o dodržení zákona č. 309/2006 Sb., kterým se upravují další požadavky bezpečnosti a ochrany zdraví při práci v pracovněprávních vztazích a o zajištění bezpečnosti a ochrany zdraví při činnosti nebo poskytování služeb mimo pracovněprávní vztahy (zákon o zajištění dalších podmínek bezpečnosti a ochrany zdraví při práci).
15. Při stavbě budou dodržena ustanovení vyhlášky č. 268/2009 Sb., o technických požadavcích na stavby.
16. Stavební práce budou prováděny tak, aby co nejméně obtěžovaly okolí hlukem, prachem apod. Při stavebních pracích bude využíváno všech dostupných prostředků zmírňujících negativní dopad stavby na okolí.
17. S odpady, které vzniknou v průběhu provádění stavby, je nutno nakládat v souladu s ustanoveními zákona č. 185/2001 Sb., o odpadech. Odpady je možné předat do vlastnictví pouze osobě oprávněné k jejich převzetí podle § 12 odst. 3 zákona č. 185/2001 Sb., o odpadech a o změně některých dalších zákonů, a to buď přímo, nebo prostřednictvím k tomu zřízené právnické osoby. Doklady o odstranění odpadů v souladu se zákonem o odpadech budou předloženy při závěrečné kontrolní prohlídce stavby.
18. Pro stavbu mohou být použity jen takové výrobky a konstrukce, jejichž vlastnosti z hlediska způsobilosti stavby pro navržený účel zaručují, že stavba při správném provedení a běžné údržbě po dobu předpokládané existence splňuje požadavky na mechanickou pevnost a stabilitu, požární bezpečnost, hygienu, ochranu zdraví a životního prostředí, bezpečnost při užívání, ochranu proti hluku a na úsporu energie a ochranu tepla.
19. Dojde-li v průběhu terénních prací k nepředvídaným nálezům kulturně cenných předmětů, detailů stavby nebo chráněných částí přírody nebo k archeologickým nálezům, stavebník je povinen postupovat v souladu s § 176 zákona č. 183/2006 Sb., tzn. neprodleně oznámit nález stavebnímu úřadu a orgánu státní památkové péče nebo orgánu ochrany přírody a zároveň učinit opatření nezbytná k tomu, aby nález nebyl poškozen nebo zničen a práce v místě nálezu přerušit.
20. Budou dodrženy podmínky vyjádření obce Borek ze dne 30.5.2023 pod značkou 205/2023/JBe:
 - Obec Borek souhlasí s projektovou dokumentací a technickou zprávou za podmínek, že budou dodržena veškerá stanoviska a případný zásah do obecních pozemků bude dán do původního stavu. Bližší podmínky budou upřesněny ve smlouvě.
21. Budou dodrženy podmínky společného vyjádření Magistrátu města Pardubic, odbor životního prostředí / oddělení ochrany přírody ze dne 17.2.2023 pod č.j.: OŽP/22537/2023/Dv:
 - Oddělení odpadů a ovzduší:
 - Odpady je možné předat do vlastnictví pouze osobě oprávněné k jejich převzetí podle § 13 odst. 2 zákona č. 541/2020 sb., o odpadech.
 - Před zahájením stavebních prací je třeba mít zajištěno předání stavebních a demoličních odpadů do zařízení určeného pro nakládání s odpady písemnou smlouvou.
 - Ve smlouvě s dodavatelem stavby musí být jednoznačně stanoveno, který právní subjekt bude původcem odpadů, které při stavbě vzniknou.
 - Dodavatel stavby vytvoří v rámci staveniště podmínky pro třídění a shromažďování jednotlivých druhů odpadů v souladu se stávajícími předpisy v oblasti odpadového hospodářství.

- O vznikajících odpadech v průběhu stavby a způsobu jejich odstranění nebo využití bude vedena odpovídající evidence.
 - V rámci závěrečné kontrolní prohlídky stavby budou předloženy doklady o způsobu odstranění nebo využití vzniklých odpadů.
 - Oddělení ochrany přírody:
 - V případě stavebních prací v blízkosti stávajících dřevin rostoucích mimo les musí být prováděny tak, aby tyto dřeviny nebyly poškozeny včetně kořenového systému, minimálně 2,5 m od paty kmene stromů v souladu s ČSN DIN 839061 Ochrana stromů, porostů a ploch pro vegetaci při stavebních činnostech. Zároveň podle této normy bude provedena ochrana kmene stromů po dobu stavby (např. bedněním kmene minimálně do výšky 2 m).
 - V případě nezbytně nutného kácení dřevin rostoucích mimo les bude konzultováno s věcně a místně příslušným úřadem.
 - Na nezbytné ořezání dřevin není nutné vydávat rozhodnutí, ale musí být provedeno odbornou firmou v místě rozvětvení, aby nedošlo k poškození dřeviny, které může být sankcionováno podle výše uvedeného zákona č. 114/1992 Sb.
22. Budou dodrženy podmínky sdělení Magistrátu města Pardubic, odbor dopravy ze dne 20.2.2023 pod č.j.: MmP 22536/2023.
23. Budou dodrženy podmínky rozhodnutí Magistrátu města Pardubic, odbor dopravy ze dne 8.8.2023 pod č.j.: MmP 105177/2023:
- Územní rozhodnutí lze vydat, až po nabytí právní moci tohoto rozhodnutí.
 - Žadatel dodrží podmínky dané ve vyjádření Správy a údržby silnic PK a modernizaci komunikací, ztěžovat provádění jejich údržby. Vlastník vedení je povinen na výzvu vlastníka dotčené pozemní komunikace, při stavebních pracích na silnici, při kterých by mohlo dojít k poškození vedení, zajistit bezúplatně potřebné podklady a odborný dozor.
 - Před vlastní realizací stavby musí žadatel požádat o povolení zvláštního užití silnice, silničního pozemku, místní komunikace pro provádění stavebních prací, ve smyslu § 25 odst. 1 a odst. 6 písm. c) 3 zákona.
 - V případě omezení silničního provozu při provádění výstavby, včetně omezení chodců, žadatel požádá Magistrát města Pardubic, odbor dopravy, v rámci výše uvedeného o stanovení přechodné úpravy provozu na komunikaci, a to zejména způsob označení dopravní překážky pro zajištění bezpečnosti silničního provozu dle zákona č. 361/2000 Sb., o provozu na pozemních komunikacích.
 - Věci umístěné bez povolení nebo v rozporu s tímto povolením je jejich vlastník povinen odstranit neprodleně, po doručení výzvy vlastníka komunikace. Neučiní-li tak, odstraní a zlikviduje věc vlastník této pozemní komunikace na náklady vlastníka věci.
 - Nesplnění podmínek tohoto rozhodnutí posuzuje silniční správní úřad jako porušení předpisů pro zvláštní užívání silnic.
24. Budou dodrženy podmínky souhlasu Správy a údržby silnic Pardubického kraje ze dne 14.7.2023 pod č.j.: SÚSPK/1349/2023, SMLM-843/1002/MS/45/2020:
- K umístění inženýrských sítí v silnici II. a III. třídy musí být vydáno rozhodnutí silničního správního úřadu (Magistrátu města Pardubic, odbor dopravy) ke zvláštnímu užívání silnice - umístění inženýrské sítě (§ 25 zákona č. 13/1997 Sb.).
 - Před zahájením stavebních prací bude mezi oprávněným a Správou s údržbou silnic Pardubického kraje uzavřena nájemní smlouva (poplatky dle zásad

a sazebníku náhrad a nájemného na silnicích II. a III. tříd schválenou Radou Pk platné v době provádění stavebních prací – více na www.suspk.cz nebo poskytne oddělení majetkové správy v Pardubicích).

- Před prováděním vlastních stavebních prací požádá oprávněný silniční správní úřad o vydání rozhodnutí ke zvláštnímu užívání silnice – provádění stavebních prací v silničním pozemku podle § 25 zákona č. 13/1997 Sb., o pozemních komunikacích.
- Správa a údržba silnic Pardubického kraje upozorňuje, že bude prováděna rekonstrukce silnic III/29820 a III/29823 v průtahu obce Borek v rámci návozoých tras stavby „D35 Opatovice Časy“.
- **Vaši stavbu „FTTx_Č_NGAV_NI04_Borek_BOPAR01_OK“ je třeba koordinovat s plánovanou rekonstrukcí silnic III/29823 a III/29820. Předpokládaný termín rekonstrukce je rok 2024 (kontaktní osoba na ŘSD ČR, správa Pardubice – Ing. Vojtěch Mareš, tel. 702 048 966). Po dokončení této rekonstrukce překopy silnic a jiné zásahy do živičného krytu nebudou povoleny.**
 - Jakmile bude vydáno pravomocné povolení zvláštního užívání silnic, Oprávněný písemně vyzve Správu a údržbu silnic Pardubického kraje, k písemnému protokolárnímu předání silnic, které jsou předmětem smlouvy. Zvláštní užívání silnic je možné pouze po takovém písemném protokolárním předání silnic.
 - Oprávněný odpovídá po celou dobu provádění Zásahů do silnice, až do protokolárního převzetí silnice zpět Správě a údržbě silnic Pardubického kraje za bezpečný provoz, zajištění řádného stavebního stavu na předaném staveništi a za dopravní značení nutné pro zajištění stavebních prací na silnici stanovené příslušným silničním správním úřadem.
 - Termín definitivní opravy vozovky: je do termínu uvedeného v rozhodnutí příslušného silničního správního úřadu, o povolení zvláštního užívání silnice pro provádění stavebních prací. Před obnovením provozu po místě zvláštního užívání silnice bude provedena provizorní oprava výkopu dle Technických podmínek č. 146 MD ČR (bez rozšíření a pásy, asfaltovou obalovou směsí v tloušťce 6 cm).
 - Po skončení zvláštního užívání silnic budou silnice, které jsou předmětem smlouvy, předány zpět Správě a údržbě silnic Pardubického kraje na základě písemného protokolárního převzetí. Takové převzetí je možné pouze za předpokladu, že zájemce splní veškeré povinnosti vyplývající mu z uzavřené smlouvy, uděleného souhlasu a vydaného povolení. Okamžikem podepsání předávacího protokolu ze strany Správy a údržby silnic Pardubického kraje bude zvláštní užívání silnic považováno za skončené.
 - Záruční doba je stanovena v délce trvání 60 měsíců na propad, pokles po zásahu do silničního tělesa a v délce trvání 36 měsíců na krytové vrstvy, a dále stanovuje odpovědnost za vzniklé vady ode den protokolárního předání Správě a údržbě silnic Pardubického kraje.
- Oprávněný musí zahrnout náklady na stavební práce, materiál, případné opravy poškozených silnic a jejího příslušenství, objízdných tras a průzkumné práce (v průběhu projekčních prací jádrové vývrty a kopané sondy na zjištění konstrukce vozovky, vč. zatřídění a klasifikace, kontrolní zkoušky a měření na náklady investora atd.) do svého záměru/stavby/akce.
- Časový rozsah stavebních prací nesmí být delší, než termín uvedený v povolení zvláštního užívání silnic – provádění stavebních prací příslušného silničního správního úřadu.

- Provádění stavebních prací bude probíhat mimo zimní období, které je od 01.11. do 31.03.
 - Při provádění stavebních prací budou využívány stávající sjezdy na přilehlé nemovitosti. zřízení dočasných komunikačních přípojení podléhá rozhodnutí silničního správního úřadu.
 - Oprávněný je povinen dodržet veškeré závazné právní předpisy, relevantní technické normy (zejména ČSN, ČSN EN a ČSN ISO) a technické podmínky Ministerstva dopravy (zejména TP 146 Povolování a provádění výkopů a zásypů rýh pro inženýrské sítě ve vozovkách pozemních komunikací), včetně jejich doporučujících ustanovení, bez ohledu na skutečnost, zda se jedná o normy obecně závazné. Veškeré technické normy a technické podmínky se budou pro realizaci záměru považovat za závazné v plném rozsahu, ledaže není stanoveno jinak.
 - V souvislosti s hloubkou umístění inženýrské sítě Správa a údržba silnic Pardubického kraje požaduje dodržení závazné české technické normy ČSN 73 6005 (Prostorové uspořádání sítí technického vybavení) bez ohledu na to, bude použita výkopová či bezvýkopová technologie uložení sítě. Hloubku uložení inženýrské sítě v zeleném pásu je nutno individuálně konzultovat a předem dohodnout se Správou a údržbou silnic Pardubického kraje.
 - V případech, kdy ČSN 73 6005 u příslušného typu inženýrských sítí stanoví menší minimální hloubku uložení než 1,20 m od nivelity (povrchu) vozovky, Správa a údržba silnic Pardubického kraje požaduje dodržení minimální hloubky uložení inženýrské sítě 1,20 m od nivelity (povrchu) vozovky nebo od pročištěného dna silničního příkopu (je-li síť ukládána do silničního příkopu).
25. Budou dodrženy podmínky stanoviska Správy a údržby silnic Pardubického kraje ze dne 20.9.2023 pod č.j.: SUSPK/9302/2023.
- Budou dodrženy podmínky souhlasu ke zvláštnímu užívání silnice – umístění inženýrských sítí č.j.: SÚSPK/1349/2023 ze dne 14.9.2023.
26. Budou dodrženy podmínky stanoviska Povodí Labe ze dne 6.3.2023 pod č.j.: PLa/2023/007851.
27. Budou dodrženy podmínky závazného stanoviska Ministerstva obrany ze dne 22.2.2023 pod č.j.: MO 141110/2023-1322.
28. Budou dodrženy podmínky vyjádření Národního památkového ústavu ze dne 6.3.2023 pod č.j.: NPU-361/13878/2023/Mar a ze dne 10.3.2023 pod č.j.: NPU-361/14697/2023/Mar:
- Neprodleně oznámit jakékoliv náhodné porušení archeologických situací, stejně jako zjištění nálezu movité povahy (keramické zlomky, kov, kost, kamenný či dřevěný artefakt apod.), Národnímu památkovému ústavu v Pardubicích, nejbližšímu muzeu, případně Archeologickému ústavu v Praze. Terénní situace i movité nálezy budou ponechány v místě bez dalších zásahů až do ohledání a provedení dokumentace odborným pracovníkem, nejméně však po dobu 5 pracovních dní po učiněném oznámení.
 - Následně uzavřít dohodu o záchranném archeologickém výzkumu s oprávněnou organizací. O vybraném zhotoviteli bude archeolog oddělení specialistů Národního památkového ústavu, ÚOP v Pardubicích včas informován.
29. Budou dodrženy podmínky stanoviska Krajského ředitelství policie Pardubického kraje ze dne 17.2.2023 pod č.j.: KRPE-14602-2/ČJ-2023-170606:
- Nadzemní části stavby nesmí zasahovat ani do rozhledových polí křižovatek pozemních komunikací dle čl. 5.2.9 ČSN 73 6102, ani do rozhledových polí

- připojení sousedních nemovitostí na pozemní komunikaci dle čl. 12.7 a 12.8 platné ČSN 73 6110.
- Při umístění nových prvků do prostoru komunikace pro chodce požadujeme dodržení ustanovení § 4 odst. 1 vyhlášky č. 398/2009 Sb. o obecných technických požadavcích zabezpečujících bezbariérové užívání staveb, zejména týkající se zejména šířky chodníku a zajištění vodící linie pro osoby slabozraké a nevidomé.
30. Budou dodrženy podmínky sdělení Krajského ředitelství policie Pardubického kraje ze dne 6.3.2023 pod č.j.: KRPE-10299-150/ČJ-2023-1700IT.
31. Budou dodrženy podmínky vyjádření Krajské hygienické stanice Pardubického kraje ze dne 15.2.2023 pod č.j.: KHSPA 03107/2023/HP-Pce.
32. Budou dodrženy podmínky vyjádření Státního pozemkového úřadu ze dne 15.3.2023 pod značkou č. SPU 097924/2023.
33. Budou dodrženy podmínky vyjádření společnosti CETIN, a.s. ze dne 15.2.2023 pod č.j.: 43890/23:
- Stavebník a/nebo žadatel, je-li stavebníkem, je povinen dodržet tyto níže uvedené podmínky, které byly stanovené POS, tak jak je tento označen ve Všeobecných podmínkách ochrany SEK a řídit se Všeobecnými podmínkami ochrany SEK.
 - Pro případ, že bude nezbytné přeložení SEK, zajistí vždy takové přeložení SEK její vlastník, společnost CETIN a.s. Stavebník, který vyvolal překládku SEK je dle ustanovení § 104 odst. 17 Zákona o elektronických komunikacích povinen uhradit společnosti CETIN a.s. veškeré náklady na nezbytné úpravy dotčeného úseku SEK, a to na úrovni stávajícího technického řešení.
 - Pro účely přeložení SEK dle bodu výše tohoto vyjádření je stavebník povinen uzavřít se společností CETIN a.s. smlouvu o realizaci překládky SEK.
34. Budou dodrženy podmínky vyjádření společnosti České radiokomunikace a.s. ze dne 3.1.2023 pod značkou č. UPTS/OS/322221/2023.
35. Budou dodrženy podmínky stanoviska společnosti GasNet Služby, s.r.o. ze dne 2.3.2023 pod značkou č. 5002768674:
- Ochranné pásmo kabelového vedení do napětí 110 kV včetně a vedení řídicí a zabezpečovací techniky je 1 m na obě strany od krajního kabelu.
 - Před zahájením zemních prací požadujeme plynárenské zařízení vytyčit, viditelně ho vyznačit a v místě střetu si nechat orientačně určit krytí.
 - Požadujeme veškeré zemní práce v ochranném pásmu plynárenského zařízení provádět výhradně ručním způsobem.
 - Dotyk s kabelovým vedením v naší správě řešit v souladu s ČSN 73 6005 (prostorové uspořádání sítí technického vybavení).
 - V případě narušení ochranného pásma trasy kabelového vedení požadujeme pro zvětšení mechanické odolnosti kabelového vedení v místě narušení ochranného pásma, uložení kabelu do dělené ochranné trubky SITEL/SYSPRO nebo KOPOS/KOPOHALF, musí být zachováno stávající krytí, přesah ochranné trubky musí být minimálně do vzdálenosti 1 m na obě strany, uložení kabelů do ochranné trubky a následné zpětné zapravení bude vždy provedeno dle technické normy ČSN 33 2000-5-52, v souladu s technickou normou ČSN 73 6005 (prostorové uspořádání sítí technického vybavení).
 - Ochranné pásmo STL a NTL plynovodů a přípojek je v zastavěném území obce 1 m na obě strany od potrubí. Ochranné pásmo slouží k zajištění bezpečného a spolehlivého provozu plynárenského zařízení. V ochranném pásmu plynovodů a přípojek budou veškeré práce prováděny výhradně ručním způsobem. Veškeré

stavební práce musí být vykonávány tak, aby v žádném případě nenarušily bezpečný provoz uvedených plynárenských zařízení a plynovodních přípojek.

- Rozvodné pilíře, šachty musí být umístěny min. 1 m od plynárenského vedení, měřeno kolmo na půdorysný obrys potrubí.
- Křížení a souběh s plynárenským zařízením musí být v souladu s ČSN 73 6005, tab. 1 a 2. Trasa kabelového vedení při souběhu s plynárenskými objekty (skříň pro HUP a plynoměr) musí být vedena v souladu s ČSN 33200-5-52 ed. 2 alespoň 0,6 m od plynárenského objektu. Uzemnění budou vedena na opačnou stranu od plynovodu.
- Pokud realizace stavby vyvolá výškovou nebo směrovou úpravu trasy plynárenského zařízení, bude toto posuzováno jako přeložka. Náklady budou hrazeny investorem stavby. Před začátkem stavby musí být v místech dotyku poloha plynárenského potrubí vytyčena a v případě potřeby ověřena ručně kopanými sondami. V ochranném pásmu plynovodů (1 + 1 m) budou zemní práce prováděny výhradně ručním způsobem.
- Před zahájením stavební činnosti bude provedeno vytyčení trasy a přesné určení uložení PZ. Vytyčení trasy provede příslušná regionální oblast zdarma. Při podání žádosti uvede žadatel naši značku (číslo jednací) uvedenou v úvodu tohoto stanoviska a sdělí termín zahájení a ukončení stavby. O provedeném vytyčení trasy bude sepsán protokol. Přesné určení uložení PZ (sondou) je povinen provést stavebník na svůj náklad. Bez vytyčení trasy a přesného určení uložení PZ stavebníkem nesmí být vlastní stavební činnost zahájena. Vytyčení považujeme za zahájení stavební činnosti v ochranném a bezpečnostním pásmu PZ. Protokol o vytyčení má platnost 2 měsíce.
- Stavebník je povinen stavebnímu podnikateli prokazatelně předat kopii tohoto stanoviska. Převzetí kopie stvrdí stavební podnikatel stavebníkovi svým podpisem a zápisem do stavebního deníku. Pracovníci provádějící stavební činnosti budou prokazatelně seznámeni s polohou PZ, rozsahem ochranného pásma a těmito podmínkami.
- Bude dodržena mj. ČSN 73 6005, TPG 702 01, TPG 702 04, TPG 700 03, zákon č. 458/2000 Sb. ve znění pozdějších předpisů, případně další předpisy související s uvedenou stavbou.
- Při provádění stavební činnosti v ochranném pásmu PZ vč. přesného určení uložení PZ je stavebník povinen učinit taková opatření, aby nedošlo k poškození PZ nebo ovlivnění jejich bezpečnosti a spolehlivosti provozu. Nebude použito nevhodného nářadí, zemina bude těžena pouze ručně bez použití pneumatických, elektrických, bateriových a motorových nářadí.
- V případě použití bezvýkopových technologií (např. protlaku) bude před zahájením stavební činnosti provedeno úplné obnažení PZ v místě křížení na náklady stavebníka. Technologie musí být navržena tak, aby v místě křížení nebo souběhu s PZ byl dostatečný stranový nebo výškový odstup od PZ, který zajistí nepoškození PZ během prací, a to s ohledem na použitou bezvýkopovou technologii a všechny její účinky na okolní terén. V případě, že nemůže být tato podmínka dodržena, nesmí být použita bezvýkopová technologie.
- Odkrytá PZ budou v průběhu nebo při přerušení stavební činnosti řádně zabezpečena proti jejich poškození.
- Poklopy uzávěrů a ostatních armatur na PZ, vč. hlavních uzávěrů plynu (HUP) na odběrném plynovém zařízení udržovat stále přístupné a funkční po celou dobu trvání stavební činnosti.
- Bude zachována hloubka založení PZ (není-li ve stanovisku uvedeno jinak).

- Stavebník je povinen neprodleně oznámit každé i sebemenší poškození PZ na telefon 1239.
 - Před provedením zásypu výkopu a v průběhu stavby bude provedena kontrola dodržení podmínek stanovených pro stavební činnosti v ochranném pásmu PZ. Povinnost kontroly se vztahuje i na PZ, která nebyla odhalena. Kontrolu provede příslušná regionální oblast. Při žádosti uvede žadatel naši značku (číslo jednací) uvedenou v úvodu tohoto stanoviska. Kontrolu je třeba objednat min. 5 dnů předem. Předmětem kontroly je také ověření dodržení stanovení odstupové vzdálenosti staveb, které byly povoleny v ochranném a bezpečnostním pásmu PZ.
 - O provedené kontrole bude sepsán protokol. Bez provedené kontroly nesmí být PZ zasypána. Stavebník je povinen na základě výzvy provozovatel PZ, nebo jeho zástupce doložit průkaznou dokumentací o nepoškození PZ během výstavby nebo provést na své náklady kontrolní sondy v místě styku stavby s PZ.
 - Plynárenské zařízení a plynovodní přípojky budou před zásypem výkopu řádně podsypány a obsypány, bude provedeno zhutnění a bude osazena výstražná fólie žluté barvy, to vše v souladu s předpisem provozovatele distribuční soustavy „Zásady pro projektování, výstavbu, rekonstrukce a opravy“ a v souladu s ČSN EN 12007-1-4, TPG 702 01, TPG 702 04.
 - Neprodleně po skončení stavební činnosti budou řádně osazeny všechny poklopy a nadzemní prvky PZ.
 - Pokud stavebník nedodrží podmínky stanovené tímto stanoviskem bude činnost stavebníka vyhodnocena provozovatelem PZ jako narušení ochranného nebo bezpečnostního pásma PZ a budou z toho vyvozeny příslušné důsledky.
36. Budou dodrženy podmínky vyjádření společnosti NET4GAS, s.r.o. ze dne 3.1.2023 pod značkou č. 74/23/OVP/N.
37. Budou dodrženy podmínky vyjádření společnosti T-Mobile Czech Republic a.s. ze dne 12.1.2023 pod značkou č. E00402/23.
38. Budou dodrženy podmínky vyjádření společnosti Vodafone Czech Republic, a.s. ze dne 10.1.2023 pod značkou č. 230103-1448502299.
39. Budou dodrženy podmínky stanoviska společnosti Vodovody a kanalizace Pardubice, a.s. ze dne 3.3.2023 pod č.j.: VS/Bar/2023/0598:
- Návrh bude respektovat „Obecné podmínky“ jež jsou nedílnou součástí tohoto vyjádření.
 - Před zahájením prací si požádejte a.s. VAK Pardubice provoz Holice o vytyčení trasy vodovodního potrubí – p. Zběhlík 727890748 nebo p. Kaplan 702150256.
 - Stavebník prokazatelně seznámí pracovníky provádějící zemní práce s vytyčenou trasou našeho zařízení a s podmínkami práce v její blízkosti. Při poškození potrubí je zodpovědná osoba nebo organizace povinna neprodleně oznámit tuto skutečnost VAK Pardubice a.s. – provoz Holice. Pokud dojde v daném úseku k porušení na vodovodním potrubí budou veškeré náklady spojené s opravou hrazeny investorem.
 - Během stavby nesmí dojít k omezení přístupu ani příjezdu k vodovodnímu rozvodu a zařízení, jejichž provozuschopnost nesmí být stavbou ohrožena. Stavební materiál nebude ukládán v okolí trasy vodovodu.
 - V rámci stavby zajistí investor (zhotovitel) přístup k vodovodnímu zařízení (šoupata, hydranty) a umožní přístup k řadu v případě havarijního zásahu.
 - Umísťování konstrukcí (sloupy, pilířky apod.) v ochranném pásmu bude omezeno a dohodne se způsob provedení a opatření. Sloupy a pilířky musí být osazeny mimo ochranné pásmo vodovodu.

- Požadujeme dodržet min. ochranné pásmo vodovodu, které je vymezeno vodorovnou vzdáleností od vnějšího líce stěny potrubí na každou stranu do průměru 500 mm včetně 1,5 m a od průměru 500 mm 2,5 m. Výjimky umístění opt. kabelu v ochranném pásmu vodovodu budou předem písemně odsouhlaseny s VAK Pardubice, a.s. – provoz Holice (případně musí dojít k ověření trasy potrubí ručně kopanou sondou). Používání mechanizace bude omezeno. Pro hutnění může být použit pouze statický válec, beranění nelze provádět. Vysazování zeleně v ochranném pásmu bude omezeno a dohodne se způsob provedení a opatření.
 - V místě křížení kabelu s vodovodem bude kabel uložen do chráničky. Ke každému křížení (nebo souběhu) s vodovodem bude přizván zástupce VAK – provoz Holice, aby byla provedena kontrola před záhozem. Pokud ke kontrole nedojde, nebudeme souhlasit s vydáním kolaudačního rozhodnutí.
 - Veškeré poklopy, které budou stavbou dotčeny, musí být na náklady investora osazeny do úrovně budoucí nivelity.
 - Na hydranty, traťová šoumata nesmí být ukládán materiál z výkopu. Veškeré armatury a tvarovky musí být po celou dobu výstavby zabezpečeny proti poškození těžkými vozidly.
 - Termín zahájení prací bude nahlášen na VAK Pardubice, a.s. – provoz Holice min. 7 dní předem.
40. Budou dodrženy podmínky vyjádření společnosti ČEZ Distribuce, a.s. ze dne 3.3.2023 pod značkou č. 001131855418:
- Podmínkou pro zahájení činnosti v blízkosti distribuční soustavy, resp. v ochranném pásmu je platné sdělení o existenci zařízení v majetku společnosti ČEZ Distribuce, a.s. pro výše uvedené zájmové území, které získáte prostřednictvím Geoportálu, při dodržení těchto podmínek uvedených ve sdělení s v tomto vyjádření.
 - Místa křížení a souběhy ostatních zařízení a staveb se zařízeními energetickými, komunikačními sítěmi pro elektronickou komunikaci nebo zařízeními technické infrastruktury musí být vyprojektovány a provedeny v souladu s platnými normami a předpisy, zejména s ČSN 33 2000-5-52, ČSN EN 50110-1, ČSN EN 50341-1, ČSN 3 6005 a PNE 33 0000-6, PNE 33 3301, PNE 34 1050.
 - V případě nadzemního vedení nn budou pro stavby a konstrukce dodrženy odstupové vzdálenosti uvedené v PNE 33 3302 a hranu výkopu doporučujeme při realizaci stavby umístit min. 1 m od základové části podpěrného bodu.
 - Při realizaci stavby a/nebo provádění související činnosti nesmí dojít v žádném případě k nebezpečnému přiblížení osob, věcí, zařízení nebo mechanismů a strojů k živým částem pod napětím, tj. musí být dodržena minimální vzdálenost 1 m od živých částí zařízení nn, dle PNE 33 0000-6 s vazbou na ČSN EN 50110-1, pokud není větší vzdálenost stanovena v jiném předpisu. V případě, že nebude možné tuto vzdálenost dodržet, je žadatel povinen požádat o vypnutí předmětného elektrického zařízení, případně o dočasné zaizolování vodičů nn.
 - Pracovníci provádějící práce budou prokazatelně poučeni o nebezpečí, které hrozí při nedodržení bezpečnostních předpisů. S ohledem na provádění prací v blízkosti zařízení distribuční soustavy, resp. v ochranném pásmu upozorňujeme na možnost nebezpečných vlivů od elektrického zařízení. Opatření proti těmto vlivům je na straně žadatele, dodavatele prací nebo jimi pověřených osobách. ČEZ Distribuce, a.s., nepřevzme žádnou zodpovědnost za případné škody, které vzniknou následkem poruchy nebo havárie elektrického zařízení za nepředvídatelných okolností nebo nedodržením výše uvedených podmínek.
 - Stavbou nebude narušeno stávající uzemnění nadzemního vedení ani statika podpěrných bodů. Nebude-li možné toto dodržet je nutné situaci řešit formou

přeložky zařízení distribuční soustavy ve smyslu § 47 zákona č. 458/2000 Sb., v platném znění.

- V případě činnosti a/nebo stavby v blízkosti elektrického vedení, resp. v ochranném pásmu bude dotčený prostor ze všech stran možného přístupu/vjezdu po celou dobu realizace viditelně označen výstražnou cedulí.
- Umístěním stavby nesmí dojít ke ztížení přístupu našich pracovníků a pracovníků námi pověřených firem k zařízení v majetku společnosti ČEZ Distribuce, a.s. Při případné úpravě povrchu nesmí dojít ke změně výškové nivelity země oproti současnému stavu.
- Musí být dodrženy podmínky pro práce v ochranných pásmech zařízení.
- Dojde-li k obnažení podzemního vedení nebo k poškození energetického zařízení, sítě pro elektronickou komunikaci nebo zařízení se sítí pro elektronickou komunikaci související nebo zařízení technické infrastruktury ve vlastnictví ČEZ Distribuce, a.s., nahlaste nám prosím tuto skutečnost bezodkladně jako poruchu na bezplatnou linku 800 850 860. Poškození nebo mimořádné události způsobené na zařízení žadatelem, dodavatel prací nebo jimi pověřenými osobami budou opraveny na náklady viníka. Zahrnutí obnažených, případně poškozených částí podzemního vedení může být provedeno pouze po souhlasu vydaném společností ČEZ Distribuce, a.s.

41. Budou dodrženy podmínky vyjádření společnosti ČEZ Distribuce, a.s. ze dne 3.3.2023 pod značkou č. 001131855415:

- Podmínkou pro zahájení činnosti v blízkosti distribuční soustavy, resp. v ochranném pásmu je platné sdělení o existenci zařízení v majetku společnosti ČEZ Distribuce, a.s. pro výše uvedené zájmové území, které získáte prostřednictvím Geoportálu, při dodržení těchto podmínek uvedených ve sdělení s v tomto vyjádření.
- V dostatečném časovém předstihu před zahájením stavebních prací je nutné podat žádost o udělení souhlasu s činností a umístěním stavby v blízkosti zařízení distribuční soustavy, resp. v ochranném pásmu. Při realizaci stavby je nutné se řídit podmínkami, které budou stanoveny v případě kladného posouzení podané žádosti.
- Místa křížení a souběhy ostatních zařízení a staveb se zařízeními energetickými, komunikačními sítěmi pro elektronickou komunikaci nebo zařízeními technické infrastruktury musí být vyprojektovány a provedeny v souladu s platnými normami a předpisy, zejména s ČSN 33 2000-5-52, ČSN EN 50110-1, ČSN EN 50341-1, ČSN 3 6005 a PNE 33 0000-6, PNE 33 3301, PNE 34 1050.
- V případě nadzemního vedení nn budou pro stavby a konstrukce dodrženy odstupové vzdálenosti uvedené v PNE 33 3302 a hranu výkopu doporučujeme při realizaci stavby umístit min. 1 m od základové části podpěrného bodu.
- Při realizaci stavby a/nebo provádění související činnosti nesmí dojít v žádném případě k nebezpečnému přiblížení osob, věcí, zařízení nebo mechanismů a strojů k živým částem pod napětím, tj. musí být dodržena minimální vzdálenost 1 m od živých částí zařízení nn, dle PNE 33 0000-6 s vazbou na ČSN EN 50110-1, pokud není větší vzdálenost stanovena v jiném předpisu. V případě, že nebude možné tuto vzdálenost dodržet, je žadatel povinen požádat o vypnutí předmětného elektrického zařízení, případně o dočasné zaizolování vodičů nn.
- Pracovníci provádějící práce budou prokazatelně poučeni o nebezpečí, které hrozí při nedodržení bezpečnostních předpisů. S ohledem na provádění prací v blízkosti zařízení distribuční soustavy, resp. v ochranném pásmu upozorňujeme na možnost nebezpečných vlivů od elektrického zařízení. Opatření proti těmto vlivům je na straně žadatele, dodavatele prací nebo jimi pověřených osobách. ČEZ Distribuce, a.s., nepřevzme žádnou zodpovědnost za případné škody, které vzniknou

následkem poruchy nebo havárie elektrického zařízení za nepředvídatelných okolností nebo nedodržením výše uvedených podmínek.

- Stavbou nebude narušeno stávající uzemnění nadzemního vedení ani statika podpěrných bodů. Nebude-li možné toto dodržet je nutné situaci řešit formou přeložky zařízení distribuční soustavy ve smyslu § 47 zákona č. 458/2000 Sb., v platném znění.
- V případě činnosti a/nebo stavby v blízkosti elektrického vedení, resp. v ochranném pásmu bude dotčený prostor ze všech stran možného přístupu/vjezdu po celou dobu realizace viditelně označen výstražnou cedulí.
- Umístěním stavby nesmí dojít ke ztížení přístupu našich pracovníků a pracovníků námi pověřených firem k zařízení v majetku společnosti ČEZ Distribuce, a.s. Při případné úpravě povrchu nesmí dojít ke změně výškové nivelity země oproti současnému stavu.
- Musí být dodrženy podmínky pro práce v ochranných pásmech zařízení.
- Dojde-li k obnažení podzemního vedení nebo k poškození energetického zařízení, sítě pro elektronickou komunikaci nebo zařízení se sítí pro elektronickou komunikaci související nebo zařízení technické infrastruktury ve vlastnictví ČEZ Distribuce, a.s., nahláste nám prosím tuto skutečnost bezodkladně jako poruchu na bezplatnou linku 800 850 860. Poškození nebo mimořádné události způsobené na zařízení žadatelem, dodavatel prací nebo jimi pověřenými osobami budou opraveny na náklady viníka. Zahrnutí obnažených, případně poškozených částí podzemního vedení může být provedeno pouze po souhlasu vydaném společností ČEZ Distribuce, a.s.

42. Budou dodrženy podmínky sdělení společnosti Telco Pro Services, a.s. ze dne 3.1.2023 pod značkou č. 0201510106.

43. Budou dodrženy podmínky sdělení společnosti ČEZ ICT Services, a.s. ze dne 3.1.2023 pod značkou č. 0700646534.

44. Stavba bude dokončena do 4 let ode dne nabytí právní moci tohoto rozhodnutí.

45. Po dokončení stavby bude provedena kontrolní prohlídka.

Účastníci řízení podle ustanovení § 27 odst. 1 správního řádu na něž se vztahuje rozhodnutí správního orgánu:

Společnost CETIN a.s., Českomoravská č.p. 2510/19, 190 00 Praha 9-Libeň, kterou na základě plné moci zastupuje společnost BOHEMIATEL, s.r.o., IČO 60491515, Libušská č.p. 27/210, Praha 4-Libuš, 142 00 Praha 411

Odůvodnění:

Dne 23.8.2023 podal žadatel žádost o vydání rozhodnutí o umístění stavby na záměr „*Liniová telekomunikační novostavba – FTTx_Č_NGAV_NIO4_BOREK_BOPAR1_OK*“ v katastrálním území Borek, podáním učiněným na Městském úřadě Sezemice, odbor stavebního úřadu a územního plánování (dále jen „stavební úřad“), který žádosti přiřadil č.j.: 6585/2023/SÚ.

Stavební úřad oznámil opatřením ze dne 10.12.2023 pod č. j.: SEZ-7120/2023/SÚ/KBa zahájení územního řízení známým účastníkům řízení a dotčeným orgánům. Okruh účastníků řízení byl určen podle ustanovení § 85 stavebního zákona. Dle ustanovení § 144 správního řádu se rozhodnutí doručuje veřejnou vyhláškou. Jednotlivě se rozhodnutí doručuje pouze účastníkům řízení podle ustanovení § 85 odst. 1 písm. a) a b) stavebního zákona (dále jen „dotčení vlastníci“), žadateli, obci, na jejímž území má být záměr uskutečněn, je-li účastníkem řízení, a dotčeným orgánům. Dotčeným vlastníkům, jímž se nepodařilo rozhodnutí doručit postupem podle ustanovení § 24 správního řádu, jakož i dotčeným vlastníkům, kteří nejsou známi, se doručuje veřejnou vyhláškou, ve které se dotčení vlastníci identifikují označením

dotčených pozemků, ustanovení § 32 odst. 2 a 3 správního řádu se ve vztahu k těmto dotčeným vlastníkům neuplatní. Ostatní písemnosti se doručují jednotlivě pouze žadateli, obci, na jejímž území má být záměr uskutečněn, je-li účastníkem řízení, a dotčeným orgánům; ostatním účastníkům řízení se doručuje veřejnou vyhláškou.

Současně podle ustanovení § 112 odst. 2 stavebního zákona upustil od ohledání na místě a ústního jednání, protože jsou mu dobře známy poměry v území a žádost poskytuje dostatečný podklad pro posouzení záměru. Stavební úřad dále seznámil účastníky s možností vyjádřit se k podkladům rozhodnutí podle § 36 odst. 3 správního řádu.

Stavební úřad přezkoumal předloženou žádost, projednal ji s účastníky řízení a dotčenými orgány a zjistil, že jejím uskutečněním nebo užíváním nejsou ohroženy zájmy chráněné stavebním zákonem, předpisy vydanými k jeho provedení a zvláštními předpisy.

Umístění stavby je v souladu se schválenou územně plánovací dokumentací a vyhovuje obecným požadavkům na výstavbu.

Stanoviska sdělili:

- Magistrát města Pardubic, odbor životního prostředí; Magistrát města Pardubic, odbor hlavního architekta; Magistrát města Pardubice, odbor dopravy; Povodí Labe; Ministerstvo obrany; Národní památkový ústav; Krajské ředitelství policie Pardubického kraje; Krajská hygienická stanice Pardubického kraje; Státní pozemkový úřad; Správa a údržba silnic Pardubického kraje

Stavební úřad zajistil vzájemný soulad předložených závazných stanovisek dotčených orgánů vyžadovaných zvláštními předpisy a zahrnul je do podmínek rozhodnutí.

Stavební úřad rozhodl, jak je uvedeno ve výroku rozhodnutí, za použití ustanovení právních předpisů ve výroku uvedených.

Účastníci řízení - další dotčené osoby:

Otakar Rybišar; Jana Svatoňová; Václav Krátký; Ing. Antonín Nosek; Miloslava Nosková; Josef Valenta; Eva Kašparová; Miroslav Dašek; Jaroslava Dašková; Petr Votruba; Jana Bednářová; Milan Bednář; Jiřina Zajíčková; Gabriela Richterová; Zdeněk Richter; Antonín Ondrouch; Jana Ondrouchová; Josef Jílek; Jiřina Jílková; Mgr. Renata Málková; Ivana Hřebíčková; Karel Valenta; Marie Valentová; Josef Vašíček; Petra Vašíčková; Josef Štásek; Petr Malíř; Lukáš Pawera; Daniela Smutná; Jiří Štásek; Jaroslava Štásková; Pavel Strnad; Radek Vohralík; Zuzana Vohralíková; Lenka Kutílková; Jana Mládková; Jaroslav Sopr; Jaroslava Soprová; Pavel Řehák; Jiří Petera; Jana Peterová; Radek Malíř; Jiří Brandejs, DiS.; Stavební KR s.r.o.; Jaroslav Novák; MUDr. Alena Šmahelová; MUDr. Petr Šmahel; Ing. Jiří Koutník; Jana Mládková; Roman Vosáhlo; Eva Valentová; Vlasta Rychterová; Otakar Hrouzek; Miroslav Adamec; Marie Adamcová; Vladimír Hendrych; Jaroslava Zelinková; Tomáš Bačina; Jaroslav Kašpar; Eva Kašparová; Ing. Radim Bednář; Milan Rejnek; Alena Tomková; Luděk Čefelín; Václav Zajíc; Jana Zajícová; Milan Čáslavský; Jana Čáslavská; Václav Votruba; H.V.D.-CZ s.r.o.; Milan Votruba; Jitka Votrubová; Bc. Bohumír Žídek; Jiří Weissler; MVDr. Alena Truhlářová; MVDr. Miroslav Sucháček; Ing. Miroslav Horst Šimunský; Ing. Petr Hušek; Petr Karlovský; Aneta Karlovská; Roman Částek; Zdeněk Beran; Helena Beranová; Petr Harvánek; Bohdana Harvánková; Marie Valentová; Jakub Růžička; Lucie Voňková; Kamil Svoboda; Jiřina Svobodová; Otakar Hrouzek; Taťána Hrouzková; Milada Zajícová; Břetislav Zajíc; Andrej Vavrek; Věra Vavreková; Pavel Vlasák; Ludmila Brejchová; Mgr. Marek Bačina; Hana Rejnková; Ing. Radek Tomiška; Radek Dašek; Petra Dašková; Tomáš Svoboda; Marek Růžička; Veronika Růžičková; Ladislav Lukáč; Věra Lukáčová; Ing. Martin Škorpil; Bc. Jana Škorpilová; Ivana Doležalová; doc. RNDr. Juraj Kostra, CSc.; Ing. Monika Kostrová; Marek Sucháček; Zuzana Sucháčková; Mgr. Zdeněk Štěpánek; JUDr. Silvie Štěpánková; Ivana Volencová; David Žbánek; Tomáš Beran; Lic. Josef Ruml;

Bc. Jaroslav Pokorný; Ing. Lenka Pokorná; Václav Kabrhel; Jaroslava Kabrhelová; Ing. Marek Čáslavský, Ph.D.; Ing. Tereza Čáslavská; Michal Rejnek; Marie Bačinová; Tomáš Bačina; Mgr. Ondřej Fiala; MUDr. Eliška Fialová; Jaroslav Volšička; Václava Volšičková; Miroslav Dašek; Jaroslava Dašková; Věra Štěpánová; Josef Čihák; Růžena Čiháková; Hana Hájková; Denisa Hájková; Jiří Bareš; Michaela Barešová; Vítězslav Zelinka; Martina Rykrová; Hana Valentová; Josef Šťásek; Jiří Hvězda; Eva Brandejsová; Česká republika; Miroslava Fišerová; Milan Hanousek; Věra Hružová; Václav Hvězda; Václav Malíř; Alena Marečková; Ota Medáček; Lenka Neumanová; Janka Petráčková; Hana Rybišarová; Marie Samková; Stanislava Samková; Jaroslav Sedláček; Petr Skořepa; Marie Součková; Ing. Jaroslava Veselá; František Vosáhlo; Jitka Vosáhlová; Václav Votruba; Libuše Votrubová; Úřad pro zastupování státu ve věcech majetkových; Hana Malířová; České Radiokomunikace a.s.; GasNet Služby, s.r.o.; T-Mobile Czech Republic a.s.; Vodafone Czech Republic a.s.; Vodovody a kanalizace Pardubice, a.s.; ČEZ Distribuce, a. s.; NET4GAS, s.r.o.; Telco Pro Services, a. s.; ČEZ ICT Services, a. s.; CETIN, a.s.; obec Borek

Vypořádání s návrhy a námitkami účastníků:

- Účastníci neuplatnili návrhy a námítky.

Vypořádání s vyjádřeními účastníků k podkladům rozhodnutí:

- Účastníci se k podkladům rozhodnutí nevyjádřili.

Poučení účastníků:

Proti tomuto rozhodnutí se lze odvolat do 15 dnů ode dne jeho oznámení ke Krajskému úřadu Pardubického kraje, odboru majetkovému, stavebního řádu a investic podáním u zdejšího správního orgánu.

Odvolání se podává s potřebným počtem stejnopisů tak, aby jeden stejnopis zůstal správnímu orgánu a aby každý účastník dostal jeden stejnopis. Nepodá-li účastník potřebný počet stejnopisů, vyhotoví je správní orgán na náklady účastníka. Odvoláním lze napadnout výrokovou část rozhodnutí, jednotlivý výrok nebo jeho vedlejší ustanovení. Odvolání jen proti odůvodnění rozhodnutí je nepřípustné.

Lhůta pro podání odvolání se počítá ode dne následujícího po doručení písemného vyhotovení rozhodnutí, nejpozději však po uplynutí desátého dne ode dne, kdy bylo doručené a uložené rozhodnutí připraveno k vyzvednutí.

Stavební úřad po dni nabytí právní moci územního rozhodnutí doručí žadateli stejnopis písemného vyhotovení územního rozhodnutí opatřený doložkou právní moci spolu s ověřenou grafickou přílohou, stejnopis písemného vyhotovení územního rozhodnutí opatřený doložkou právní moci doručí také místně příslušnému obecnímu úřadu, stejnopis písemného vyhotovení územního rozhodnutí opatřený doložkou právní moci doručí, jde-li o stavby podle ustanovení § 15 nebo 16 stavebního zákona, také stavebnímu úřadu příslušnému k povolení stavby.

Rozhodnutí má podle ustanovení § 93 odst. 1 stavebního zákona platnost 4 roky. Podmínky rozhodnutí o umístění stavby platí po dobu trvání stavby či zařízení, nedošlo-li z povahy věci k jejich konzumaci.

Iva Lněničková
vedoucí odboru

Toto rozhodnutí musí být vyvěšeno po dobu 15 dnů.

Vyvěšeno dne: 13.10.2023 Sejmuto dne:.....

Razítko, podpis orgánu, který potvrzuje vyvěšení a sejmnutí oznámení.

V elektronické podobě:

Vyvěšeno dne: 13.10.2023 Sejmuto dne:.....

Razítko, podpis orgánu, který potvrzuje vyvěšení a sejmnutí oznámení.

Poplatek:

Správní poplatek podle zákona č. 634/2004 Sb., o správních poplatcích, ve znění pozdějších předpisů položky 17 odst. 1 písm. e) ve výši 1000 Kč byl zaplacen dne 19.9.2023.

Obdrží:

Spis

Účastníci řízení dle § 85 odst. 1 písm. a) stavebního zákona (dodejky)

Společnost CETIN a.s., Českomoravská č.p. 2510/19, 190 00 Libeň, IDDS: qa7425t,
 *kterou zastupuje na základě plné moci společnost BOHEMIATEL, s.r.o., IČO 60491515,
Libušská č.p. 27/210, Praha 4-Libuš, 142 00 Praha 411, IDDS: 4mqsbwz*

Účastníci řízení dle § 85 odst. 1 písm. b) stavebního zákona (dodejky)

Obec Borek, Borek č.p. 13, 534 01 Holice, IDDS: z4vb3ms

Účastníci řízení dle § 85 odst. 2 písm. b) stavebního zákona (dodejky)

Otakar Rybišar, Borek č.p. 17, 534 01 Holice v Čechách
Jana Svatoňová, Borek č.p. 52, 534 01 Holice v Čechách
Václav Krátký, Borek č.p. 55, 534 01 Holice v Čechách
Ing. Antonín Nosek, Hvězdecká č.p. 16, 549 54 Police nad Metují
Miloslava Nosková, Borek č.p. 53, 534 01 Holice v Čechách
Josef Valenta, Borek č.p. 28, 534 01 Holice v Čechách
Eva Kašparová, Borek č.p. 71, 534 01 Holice v Čechách
Miroslav Dašek, Borek č.p. 65, 534 01 Holice v Čechách
Jaroslava Dašková, Borek č.p. 65, 534 01 Holice v Čechách, IDDS: 4tm2pq8
Petr Votruba, Borek č.p. 40, 534 01 Holice v Čechách
Jana Bednářová, Borek č.p. 60, 534 01 Holice v Čechách
Milan Bednář, Borek č.p. 60, 534 01 Holice v Čechách
Jiřina Zajíčková, 1. máje č.p. 602, 285 04 Uhlířské Janovice
Gabriela Richterová, Vlčí Habřina č.p. 91, 533 41 Lázně Bohdaneč
Zdeněk Richter, Vlčí Habřina č.p. 91, 533 41 Lázně Bohdaneč
Antonín Ondrouch, Borek č.p. 30, 534 01 Holice v Čechách
Jana Ondrouchová, Borek č.p. 30, 534 01 Holice v Čechách
Josef Jílek, Borek č.p. 43, 534 01 Holice v Čechách

Jiřina Jílková, Borek č.p. 43, 534 01 Holice v Čechách
Mgr. Renata Málková, Borek č.p. 41, 534 01 Holice v Čechách
Ivana Hřebíčková, Borek č.p. 29, 534 01 Holice v Čechách
Karel Valenta, Borek č.p. 81, 534 01 Holice v Čechách
Marie Valentová, Borek č.p. 81, 534 01 Holice v Čechách
Josef Vašíček, Borek č.p. 83, 534 01 Holice v Čechách
Petra Vašíčková, Borek č.p. 83, 534 01 Holice v Čechách
Josef Štásek, Borek č.p. 36, 534 01 Holice v Čechách
Petr Malíř, Svobody č.p. 2493, Zelené Předměstí, 530 02 Pardubice 2
Lukáš Pawera, Borek č.p. 47, 534 01 Holice v Čechách, IDDS: k493dee
Daniela Smutná, Borek č.p. 47, 534 01 Holice v Čechách
Jiří Štásek, Borek č.p. 34, 534 01 Holice v Čechách
Jaroslava Štásková, Borek č.p. 34, 534 01 Holice v Čechách
Pavel Strnad, Borek č.p. 64, 534 01 Holice v Čechách
Radek Vohralík, Býšť č.p. 16, 533 22 Býšť
Zuzana Vohralíková, Borek č.p. 100, 534 01 Holice v Čechách
Lenka Kutílková, Jana Zajíce č.p. 865, Studánka, 530 12 Pardubice 12
Jana Mládková, Borek č.p. 12, 534 01 Holice v Čechách
Jaroslav Sopr, Kapradová č.p. 2650/8, Praha 10-Záběhlce, 106 00 Praha 106
Jaroslava Soprová, Kapradová č.p. 2650/8, Praha 10-Záběhlce, 106 00 Praha 106
Pavel Řehák, Borek č.p. 108, 534 01 Holice v Čechách
Jiří Petera, Borek č.p. 20, 534 01 Holice v Čechách
Jana Peterová, Borek č.p. 20, 534 01 Holice v Čechách
Radek Malíř, Borek č.p. 2, 534 01 Holice v Čechách
Jiří Brandejs, DiS., Borek č.p. 8, 534 01 Holice v Čechách
Stavební KR s.r.o., Borek č.p. 9, 534 01 Holice v Čechách, IDDS: 6e5yege
Jaroslav Novák, Borek č.p. 39, 534 01 Holice v Čechách
MUDr. Alena Šmahelová, Borek č.p. 11, 534 01 Holice v Čechách
MUDr. Petr Šmahel, Borek č.p. 11, 534 01 Holice v Čechách
Ing. Jiří Koutník, Vysoká nad Labem č.p. 18, 503 31 Vysoká nad Labem
Jana Mládková, Borek č.p. 12, 534 01 Holice v Čechách
Roman Vosáhlo, Borek č.p. 24, 534 01 Holice v Čechách
Eva Valentová, Borek č.p. 58, 534 01 Holice v Čechách
Vlasta Rychterová, Borek č.p. 46, 534 01 Holice v Čechách
Otakar Hrouzek, Borek č.p. 10, 534 01 Holice v Čechách
Miroslav Adamec, Borek č.p. 73, 534 01 Holice v Čechách
Marie Adamcová, Borek č.p. 73, 534 01 Holice v Čechách
Vladimír Hendrych, Borek č.p. 69, 534 01 Holice v Čechách
Jaroslava Zelinková, Borek č.p. 7, 534 01 Holice v Čechách
Tomáš Bačina, Borek č.p. 90, 534 01 Holice v Čechách
Jaroslav Kašpar, Borek č.p. 3, 534 01 Holice v Čechách
Eva Kašparová, Borek č.p. 3, 534 01 Holice v Čechách
Ing. Radim Bednář, IDDS: cbr6tx2
Milan Rejnek, třída Edvarda Beneše č.p. 1524/82, Nový Hradec Králové, 500 12 Hradec Králové 12
Alena Tomková, Borek č.p. 54, 534 01 Holice v Čechách
Luděk Čefelín, Chelčického č.p. 1241/4, Pražské Předměstí, 500 02 Hradec Králové, IDDS: kuifutk
Václav Zajíc, Borek č.p. 63, 534 01 Holice v Čechách
Jana Zajícová, Borek č.p. 63, 534 01 Holice v Čechách
Milan Čáslavský, Borek č.p. 75, 534 01 Holice v Čechách
Jana Čáslavská, Borek č.p. 75, 534 01 Holice v Čechách
Václav Votruba, Borek č.p. 77, 534 01 Holice v Čechách

H.V.D.-CZ s.r.o., Sladkovského č.p. 592, Zelené Předměstí, 530 02 Pardubice, IDDS: 9bha6fu
Milan Votruba, Borek č.p. 67, 534 01 Holice v Čechách
Jitka Votrubová, Borek č.p. 67, 534 01 Holice v Čechách
Bc. Bohumír Žídek, Tolstého č.p. 726/15, Vršovice, 101 00 Praha 10, IDDS: y2vs2pv
Jiří Weissner, Borek č.p. 88, 534 01 Holice v Čechách
MVDr. Alena Truhlářová, Borek č.p. 79, 534 01 Holice v Čechách
MVDr. Miroslav Sucháček, Borek č.p. 79, 534 01 Holice v Čechách
Ing. Miroslav Horst Šimunský, IDDS: w4cmecz
Ing. Petr Hušek, Osiková č.p. 2097/2, Nový Hradec Králové, 500 08 Hradec Králové 8
Petr Karlovský, Borek č.p. 87, 534 01 Holice v Čechách
Aneta Karlovská, Borek č.p. 87, 534 01 Holice v Čechách
Roman Částek, Borek č.p. 78, 534 01 Holice v Čechách
Zdeněk Beran, Borek č.p. 59, 534 01 Holice v Čechách
Helena Beranová, Borek č.p. 59, 534 01 Holice v Čechách
Petr Harvánek, Borek č.p. 59, 534 01 Holice v Čechách
Bohdana Harvánek, Borek č.p. 59, 534 01 Holice v Čechách
Marie Valentová, Borek č.p. 59, 534 01 Holice v Čechách
Jakub Růžička, Sukova č.p. 49, Čeperka, 533 45 Opatovice nad Labem
Lucie Voňková, Dukelská třída č.p. 1643/8, Pražské Předměstí, 500 02 Hradec Králové 2
Kamil Svoboda, Krátká č.p. 119, 533 52 Staré Hradiště u Pardubic
Jiřina Svobodová, Krátká č.p. 119, 533 52 Staré Hradiště u Pardubic
Otakar Hrouzek, Borek č.p. 33, 534 01 Holice v Čechách
Taťána Hrouzková, Borek č.p. 33, 534 01 Holice v Čechách
Milada Zajícová, Borek č.p. 42, 534 01 Holice v Čechách
Břetislav Zajíc, Borek č.p. 42, 534 01 Holice v Čechách
Andrej Vavrek, Borek č.p. 18, 534 01 Holice v Čechách
Věra Vavreková, Borek č.p. 18, 534 01 Holice v Čechách
Pavel Vlasák, Borek č.p. 44, 534 01 Holice v Čechách
Ludmila Brejchová, Lesní č.p. 78, Malé Kyšice, 273 51 Unhošť
Mgr. Marek Bačina, Borek č.p. 41, 534 01 Holice v Čechách
Hana Rejnková, Gebauerova č.p. 1420/7, Pražské Předměstí, 500 02 Hradec Králové 2
Ing. Radek Tomiška, IDDS: 62scnqz
Radek Dašek, Borek č.p. 98, 534 01 Holice v Čechách
Petra Dašková, Borek č.p. 98, 534 01 Holice v Čechách
Tomáš Svoboda, Borek č.p. 15, 534 01 Holice v Čechách
Marek Růžička, Borek č.p. 96, 534 01 Holice v Čechách
Veronika Růžičková, Borek č.p. 96, 534 01 Holice v Čechách
Ladislav Lukáč, Borek č.p. 97, 534 01 Holice v Čechách
Věra Lukáčová, Borek č.p. 97, 534 01 Holice v Čechách
Ing. Martin Škorpil, Borek č.p. 94, 534 01 Holice v Čechách
Bc. Jana Škorpilová, Borek č.p. 94, 534 01 Holice v Čechách
Ivana Doležalová, Borek č.p. 92, 534 01 Holice v Čechách
doc.RNDr. Juraj Kostra, CSc., Borek č.p. 95, 534 01 Holice v Čechách
Ing. Monika Kostrová, Borek č.p. 95, 534 01 Holice v Čechách
Marek Sucháček, Borek č.p. 106, 534 01 Holice v Čechách
Zuzana Sucháčková, Borek č.p. 106, 534 01 Holice v Čechách
Mgr. Zdeněk Štěpánek, Borek č.p. 105, 534 01 Holice v Čechách
JUDr. Silvie Štěpánková, Borek č.p. 105, 534 01 Holice v Čechách
Ivana Volencová, Borek č.p. 93, 534 01 Holice v Čechách
David Žbánek, Borek č.p. 86, 534 01 Holice v Čechách
Tomáš Beran, Borek č.p. 82, 534 01 Holice v Čechách
Lic. Josef Ruml, Borek č.p. 76, 534 01 Holice v Čechách
Bc. Jaroslav Pokorný, Borek č.p. 104, 534 01 Holice v Čechách

Ing. Lenka Pokorná, Borek č.p. 104, 534 01 Holice v Čechách, IDDS: qyxxase
Václav Kabrhel, Borek č.p. 62, 534 01 Holice v Čechách
Jaroslava Kabrhelová, Borek č.p. 62, 534 01 Holice v Čechách
Ing. Marek Čáslavský, Ph.D., Borek č.p. 101, 534 01 Holice v Čechách
Ing. Tereza Čáslavská, Borek č.p. 101, 534 01 Holice v Čechách
Michal Rejnek, Borek č.p. 1, 534 01 Holice v Čechách
Marie Bačínová, Borek č.p. 41, 534 01 Holice v Čechách
Tomáš Bačina, Borek č.p. 90, 534 01 Holice v Čechách
Mgr. Ondřej Fiala, Borek č.p. 99, 534 01 Holice v Čechách
MUDr. Eliška Fialová, Borek č.p. 99, 534 01 Holice v Čechách
Jaroslav Volšička, Borek č.p. 7, 534 01 Holice v Čechách
Václava Volšičková, Borek č.p. 7, 534 01 Holice v Čechách
Miroslav Dašek, Borek č.p. 65, 534 01 Holice v Čechách
Jaroslava Dašková, IDDS: 4tm2pq8
Věra Štěpánová, Brožíkova č.p. 1684/21, Nový Hradec Králové, 500 12 Hradec Králové 12
Josef Čihák, Borek č.p. 35, 534 01 Holice v Čechách
Růžena Čiháková, Borek č.p. 35, 534 01 Holice v Čechách
Hana Hájková, Borek č.p. 70, 534 01 Holice v Čechách
Denisa Hájková, Borek č.p. 70, 534 01 Holice v Čechách
Jiří Bareš, Borek č.p. 91, 534 01 Holice v Čechách, IDDS: frn5hxi
Michaela Barešová, Borek č.p. 91, 534 01 Holice v Čechách
Vítězslav Zelinka, Borek č.p. 7, 534 01 Holice v Čechách
Martina Rykrová, Borek č.p. 102, 534 01 Holice v Čechách
Hana Valentová, Borek č.p. 28, 534 01 Holice v Čechách
Josef Šťásek, Borek č.p. 36, 534 01 Holice v Čechách
Jiří Hvězda, Benátky č.p. 50, 503 03 Smiřice
Eva Brandejsová, K Biřičce č.p. 1197/2, Nový Hradec Králové, 500 08 Hradec Králové 8
Česká republika
Miroslava Fišerová, Melicharova č.p. 977, 273 51 Unhošť
Milan Hanousek, Urbanice č.p. 56, 503 27 Lhota pod Libčany
Věra Hružová, Letců č.p. 1006/2, Pražské Předměstí, 500 02 Hradec Králové 2
Václav Hvězda, Pšánky č.p. 5, 503 15 Nechanice
Václav Malíř, Na Drážce č.p. 1555, Bílé Předměstí, 530 03 Pardubice 3
Alena Marečková, Československé armády č.p. 408/51, 500 03 Hradec Králové 3
Ota Medáček, Bezručova č.p. 997/7, Pražské Předměstí, 500 02 Hradec Králové 2
Lenka Neumanová, Horní Ředice č.p. 65, 533 75 Dolní Ředice
Janka Petráčková, třída Edvarda Beneše č.p. 1416/27, Nový Hradec Králové, 500 12 Hradec
Králové 12
Hana Rybišarová, Vysoká nad Labem č.p. 166, 503 31 Vysoká nad Labem
Marie Samková, Veverkova č.p. 1397/23, Pražské Předměstí, 500 02 Hradec Králové 2
Stanislava Samková, třída SNP č.p. 642/8, Slezské Předměstí, 500 03 Hradec Králové 3
Jaroslav Sedláček, U Hostovického potoka č.p. 735/29, Hostovice, 198 00 Praha 9, IDDS:
gfv27cm
Petr Skořepa, Stadice č.p. 32, Řehlovice, 400 02 Ústí nad Labem 2
Marie Součková, Roudničská č.p. 4/22a, Roudnička, 500 02 Hradec Králové 2
Ing. Jaroslava Veselá, Pod Vlkem č.p. 121/19, Praha 5-Stodůlky, 155 00 Praha 515
František Vosáhlo, Borek č.p. 24, 534 01 Holice v Čechách
Jitka Vosáhlová, Borek č.p. 24, 534 01 Holice v Čechách
Václav Votruba, Borek č.p. 40, 534 01 Holice v Čechách
Libuše Votrubová, Borek č.p. 40, 534 01 Holice v Čechách
Úřad pro zastupování státu ve věcech majetkových, IDDS: 96vaa2e
Hana Malířová, Kosmonautů č.p. 188, Polabiny, 530 09 Pardubice 9
Radek Malíř, Borek č.p. 2, 534 01 Holice v Čechách

Eva Kašparová, Borek č.p. 71, 534 01 Holice v Čechách
Otakar Hrouzek, Borek č.p. 10, 534 01 Holice v Čechách
Josef Čihák, Borek č.p. 35, 534 01 Holice v Čechách
Růžena Čiháková, Borek č.p. 35, 534 01 Holice v Čechách
Jana Mládková, Borek č.p. 12, 534 01 Holice v Čechách
Tomáš Bačina, Borek č.p. 90, 534 01 Holice v Čechách
Správa a údržba silnic, Pardubického kraje, úsek majetkové správy, Doubravice č.p. 98, 533 53
Pardubice, IDDS: ffhk8fq
České Radiokomunikace a.s., Skokanská č.p. 2117/1, 169 00 Praha 6 – Břevnov, IDDS:
g74ug4f
T-Mobile Czech Republic a.s., Tomíčkova č.p. 2144/1, 148 00 Praha 4, IDDS: ygwch5i
Vodafone Czech Republic a.s., Náměstí Junkových č.p. 2, 155 00 Praha 5, IDDS: 29acihr
ČEZ Distribuce, a. s., Teplická č.p. 874/8, 405 02 Děčín, IDDS: v95uqfy
ČEZ ICT Services, a. s., Duhová č.p. 1531/3, 140 53 Praha 4, IDDS: zbsd9i
Telco Pro Services, a. s., Duhová č.p. 1531/3, 140 53 Praha 4, IDDS: id6pgkc
GasNet Služby, s.r.o., Plynárenská č.p. 499/1, Zábrdovice, 602 00 Brno, IDDS: jnnyjs6
Vodovody a kanalizace Pardubice, a.s., Teplého č.p. 2014, 530 02 Pardubice, IDDS: xsd9x3v

Dotčené orgány (dodejky)

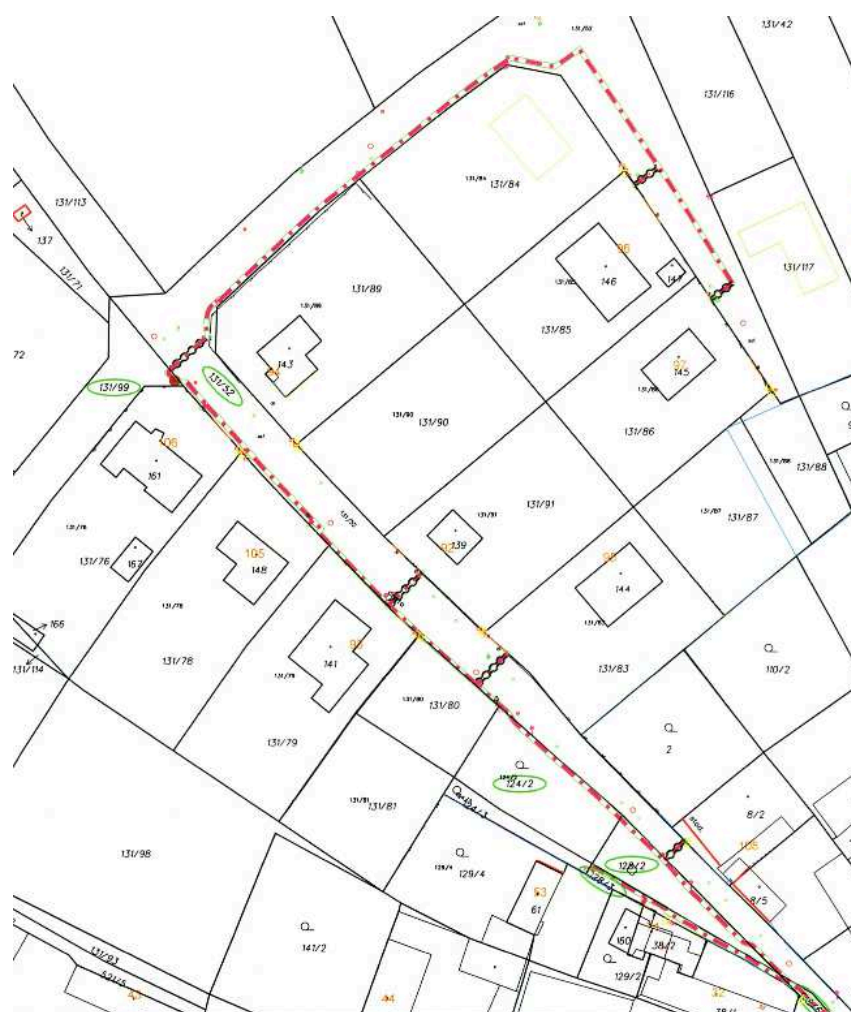
Magistrát města Pardubic, odbor životního prostředí, Štrossova č.p. 44, 530 21 Pardubice,
IDDS: ukzbx4z
Magistrát města Pardubic, odbor dopravy, oddělení silniční dopravy, silničního hospodářství a
speciál, nám. Republiky č.p. 12, 530 02 Pardubice I-Zelené Předměstí, IDDS: ukzbx4z
Ministerstvo obrany, Sekce správy a řízení organizací, odbor ochrany územních zájmů a
státního odborného dozoru, Tychonova č.p.1, 160 00 Praha 6, IDDS: hjyaavk
Krajská hygienická stanice Pardubického kraje, Mezi Mosty č.p. 1793, 530 03 Pardubice, IDDS:
23wai86
Povodí Labe, státní podnik, Víta Nejedlého č.p. 951/8, Slezské Předměstí, 500 03 Hradec
Králové, IDDS: dbyt8g2
Policie České republiky, Krajské ředitelství policie Pardubického kraje, Územní odbor
Pardubice, dopravní inspektorát, Rožkova č.p. 2757, 530 02 Pardubice, IDDS: ndihp32
Krajské ředitelství policie Pardubického kraje, odbor informačních a komunikačních technologií,
Na Spravedlnosti č.p. 2516, 530 48 Pardubice, IDDS: ndihp32
Národní památkový ústav, Zámek č.p. 5, 531 16 Pardubice, IDDS: 2cy8h6t
Státní pozemkový úřad, Husinecká č.p. 1024, Žižkov, 130 00 Praha 3, IDDS: z49per3

K vyvěšení na úřední desce:

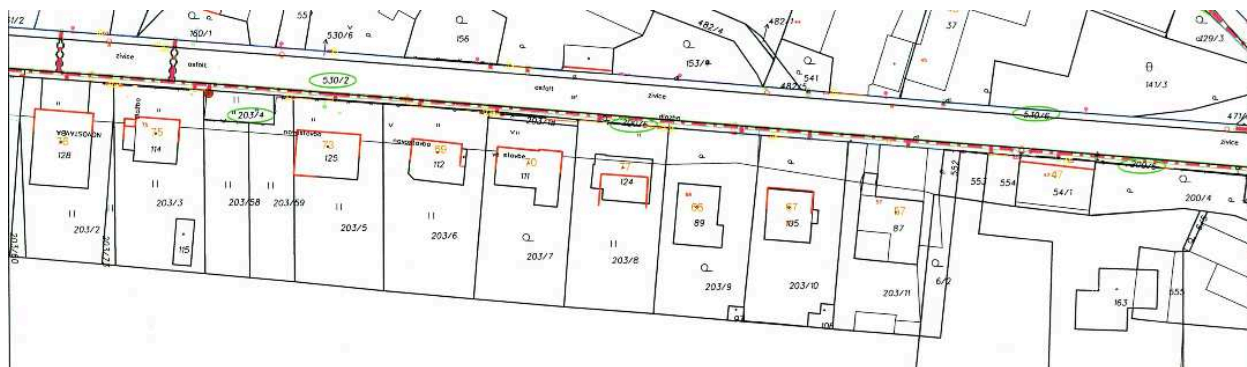
Městský úřad Sezemice, úřední deska, Husovo náměstí č.p. 790, 533 04 Sezemice
Obecní úřad Borek, Borek č.p. 13, 534 01 Holice



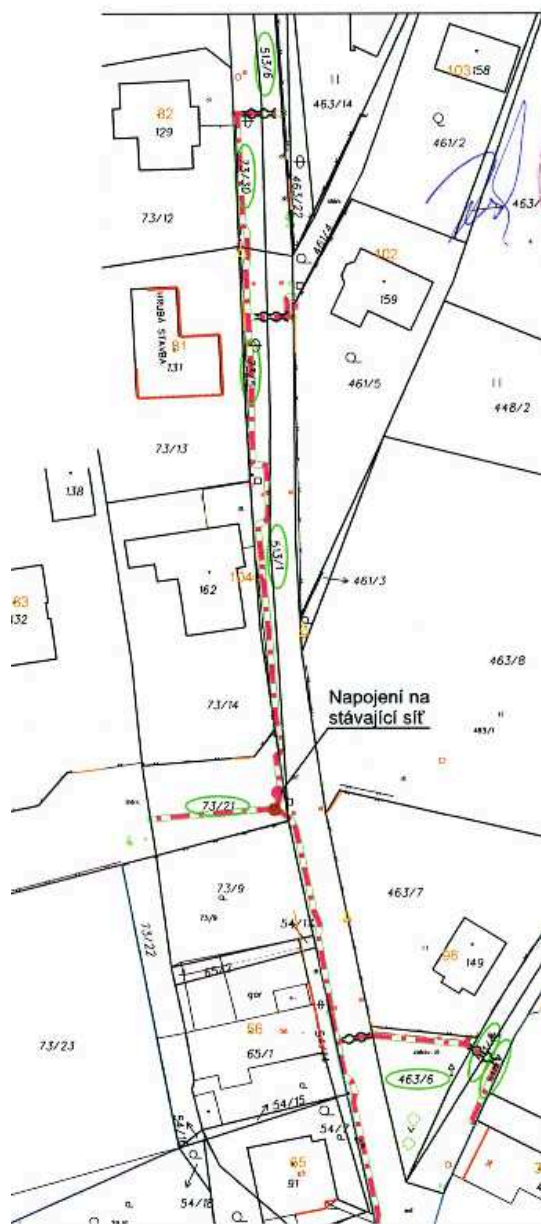
Obr. č. 1



Obr. č. 2



Obr. č. 3



Obr. č. 4



Obr. č. 5



Obr. č. 6



Obr. č. 7